



# CP 620 Espuma Cortafuego Intumescente

## Descripción del Producto

- Espuma cortafuego intumescente (se expande cuando está expuesto al fuego) de fácil uso en aplicaciones variadas, en lugares de difícil acceso y curado rápido que ofrece resistencia al fuego hasta por 3 horas.

## Áreas de Aplicación

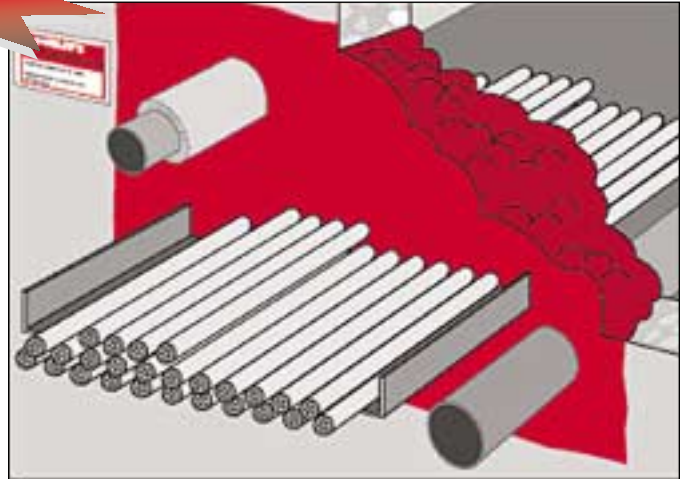
- Sellado de aberturas pequeñas y medianas con resistencia de hasta 3 horas
- Sellado permanente para cables y bandejas portacables
- Sellado permanente para tuberías combustibles y no combustibles
- Sellado permanente para penetraciones simultáneas de cables, tuberías metálicas, de cobre, hierro fundido o plásticas
- Áreas de difícil acceso

## Para ser Utilizado en...

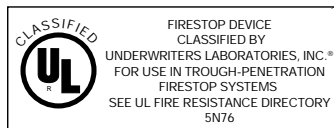
- Pisos y muros de concreto, ladrillo y tablayeso

## Ejemplos

- Sellado de aberturas de forma irregular o de difícil acceso
- Edificios de oficinas, telecomunicaciones, hospitales, centros comerciales, edificios industriales, etc.



## Probado y Aprobado Internacionalmente



## Ventajas del Sistema/Beneficios para el Cliente

- Una solución para varias aplicaciones
- Fácil de utilizar en lugares de difícil acceso por su alta expansión
- Aplicación de un solo paso
- Se puede pintar
- Resistente a las bacterias
- No requiere materiales adicionales para su aplicación
- Ahorra tiempo y dinero
- Virtualmente hermetico al humo



# CP 620 Espuma Cortafuego Intumescente

Descripción	Color	Contenido del Paquete	Volumen	Item No.
CP 620, tubo	rojo	10.2 oz. (300 ml)	18 pul3	338725
Dispensador DSC	-	-	-	338720
CP 620-M, mezcladores	-	12 unidades	-	338718
CP 620-Ext, extensiones	-	12 unidades	-	338716



# CP 620

## Espuma Cortafuego

### Intumescente

#### Descripción del Producto

- Espuma cortafuego intumescente (se expande cuando está expuesto al fuego) de fácil uso en aplicaciones variadas, en lugares de difícil acceso y curado rápido que ofrece resistencia al fuego hasta por 3 horas

#### Características del Producto

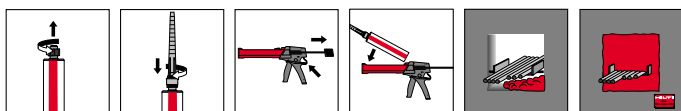
- Útil para diversas aplicaciones
- Curado en 1 minuto
- Especial para lugares de difícil acceso

#### Probado de acuerdo a:

- UL 1479
- ASTM E 814
- ASTM E84

### Instrucciones de Instalación de CP 620

Antes de utilizar, lea la Hoja de Seguridad del Material para detalles e información de seguridad. Referirse al Directorio UL para detalles específicos de aplicación



1. Quite la tapa
2. Coloque el mezclador
3. Suelte el gatillo, jale el pistón
4. Inserte el cartucho en el DSC
5. Aplique CP620 desde el fondo
6. Fije la placa

1.-4. Prepare el dispensador y el cartucho como se muestra en la parte superior. Los primeros gatillazos de la espuma deberán ser descartados hasta que la espuma dentro del mezclador tenga un color rojo uniforme.

5. Aplicar el CP 620 en la abertura.
  - Comience a aplicar el CP 620 en la parte posterior de la abertura y continúe hacia la parte delantera. Llene la abertura completamente con CP 620.
  - Si se aplica lentamente, la Espuma cortafuego puede superponerse fácilmente.
  - Si se aplica rápidamente, la consistencia de la Espuma cortafuego será más líquida y podrá cubrir mejor el espacio entre los cables.
  - Nota: La Espuma Cortafuego CP 620 se mantiene caliente por un breve tiempo después de la aplicación.

6. Por razones de mantenimiento, la aplicación deberá ser identificada permanentemente con una placa de instalación. Marque la placa de instalación y fíjela en un lugar visible y cercano a la aplicación.

#### Reinstalando cables o tuberías

- Cables o tuberías adicionales pueden ser instalados posteriormente sin dificultad.
- Utilice una herramienta adecuada para hacer una abertura (destornillador, broca, navaja, etc.). Empuje el cable o tubería a través de la nueva abertura y re-selle cuidadosamente con Espuma Cortafuego CP 620.

#### Notas

- La Espuma Cortafuego CP 620 puede ser cortada sólo hasta el espesor mínimo especificado para la instalación (ver el correspondiente sistema UL).
- Pedazos sobrantes de Espuma Cortafuego CP 620 pueden ser cortados y colocados en una nueva abertura, donde se aplicará nueva Espuma Cortafuego CP 620 alrededor de ellos.

### Datos Técnicos

#### CP 620 Espuma Cortafuego

Contenido del cartucho:	10.2 oz (300 ml)
Rendimiento:	Hasta 74.4 oz (2.2 l)
Temperatura de Aplicación:	10°C (50°F) a 30°C (86°F)
Color:	Rojo
Resistencia a la temperatura de la Espuma Curada:	-30°C (-22°F) a 100°C (212°F)
Temperatura mínima:	
Material base	0°C(32°F)
Cartucho	10°C (50°F)
Temperatura de transporte y Almacenamiento:	5°C (40°F) a 25°C (77°F)
Curado:	
Pegajoso hasta	Aprox. 35 segundos
Listo para cortarse después de	Aprox. 1 minuto
Tiempo de caducidad:	9 meses
(a 20°C (68°F) y almacenado en lugar seco	de la fecha de fabricación
Aislamiento térmico (valor R): (Comparable a Armaflex y lana mineral)	2.8-3.0 por pulgada de espesor
Clasificación en Transmisión de sonido según ASTM E90-97:	50
Aislamiento acústico de la estructura: Tubería/muro	30 - 50%

Aprobaciones:  
 ICBO Evaluation Service Inc. En progreso, llamar para detalles  
 California State Fire Marshal En progreso, llamar para detalles  
 City of New York En progreso, llamar para detalles

Características del quemado superficial (ASTM E84-01):  
 Propagación de la llama 0  
 Desarrollo de humo 15

#### Precauciones de Seguridad

- Manténgase alejado del alcance de los niños.
- Utilice uniforme de seguridad, lentes de seguridad y guantes durante la instalación.
- Solicite una copia de la Hoja de Seguridad del Material y lea toda la información de uso y precautiva.

#### Almacenamiento

- Almacene en el empaque original en lugar seco entre 5°C (40°F) y 25°C (77°F) de temperatura. (Ver datos técnicos para la temperatura de aplicación y del material base) Los cartuchos parcialmente utilizados pueden almacenarse con el mezclador colocado hasta que sea utilizado nuevamente. Cuando sea momento de reutilizarlo, coloque un nuevo mezclador y proceda a dispensar.

#### No debe ser usado en

- Expuesto a la intemperie
- Expuesto a rayos UV